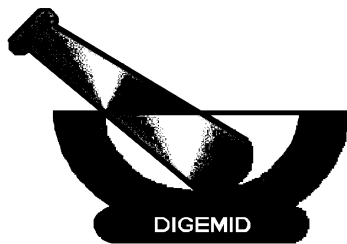


# SITUACIÓN FINANCIERA DEL SISMED A NIVEL DE DISA Y DIRESA

---

Informe  
Diciembre  
2008



Dirección Ejecutiva de Acceso y Uso de medicamentos  
Dirección General de Medicamentos, Insumos y Drogas  
Ministerio de Salud de la República del Perú

Calle Coronel Odriozola 103-111, San Isidro  
Lima, Perú  
Teléfono: 422-9200 anexos: 401, 414, 415 y 416  
Web: [www.digemid.minsa.gob.pe/daum/indexacceso.html](http://www.digemid.minsa.gob.pe/daum/indexacceso.html)  
e-mail: acceso@digemid.minsa.gob.pe

Equipo de Acceso a  
Medicamentos

Lima, Julio 2009

## INDICE

INDICE	2
LISTADO DE ACRÓNIMOS	3
RESUMEN EJECUTIVO:	4
I.- INTRODUCCIÓN	6
II.- OBJETIVO	7
III.- METODOLOGIA	7
IV.- RESULTADOS	8
4.1 Situación Financiera del SISMED	8
4.2 Situación de las ventas de productos farmacéuticos y afines 2008	12
4.3 Situación de la recaudación de las ventas de productos farmacéuticos y afines 2008	16
4.4 Situación del gasto vinculado al SISMED 2008	18
Limitaciones del análisis	22
V.- CONCLUSIONES	23
VI.- SUGERENCIAS	25
ANEXOS	26

## LISTADO DE ACRÓNIMOS

SISMED:	Sistema Integrado de Suministro de Medicamentos e Insumos Médico Quirúrgicos
DISA:	Dirección de Salud
DIRESA:	Dirección Regional de Salud
DIGEMID:	Dirección General de Medicamentos, Insumos y Drogas
MINSA:	Ministerio de Salud
SIS:	Seguro Integral de Salud
RDR:	Recursos Directamente Recaudados
DyT:	Donaciones y Transferencias
Fte. Fto.:	Fuente de Financiamiento

### RESUMEN EJECUTIVO:

La Dirección General de Medicamentos, Insumos y Drogas (DIGEMID) como ente rector, responsable de la conducción y monitoreo del sistema de suministro de medicamentos en el país, viene evaluando periódicamente la situación financiera del Sistema Integrado de Suministro de Productos farmacéuticos y Afines – SISMED, por ser el financiamiento un componente primordial en la cadena del sistema de suministro. El presente informe presenta la evaluación efectuada a la situación financiera del SISMED, al 31 de diciembre de 2008. No incluye a los hospitales e institutos que son unidades ejecutoras.

Se utilizó como fuente de información los datos de las ventas, la recaudación, los gastos, los saldos de cuentas por cobrar y el saldo en cuenta corriente informados por 32 DISA/DIRESA por fuente de financiamiento; con relación a la información de stock de medicamentos e insumos, se utilizó la registrada en el sistema de información del SISMED. Las DIRESA de Madre de Dios y Tumbes no presentaron Información. Cabe señalar que este informe no incluye el consumo de medicamentos e insumos estratégicos y de soporte de las Intervenciones Sanitarias, ya que la administración de los recursos financieros para los productos estratégicos corresponde al organismo central del Ministerio de Salud y en el caso de los medicamentos e insumos de soporte, el porcentaje que representa su consumo es de 1.77% con relación al consumo valorizado de demanda y del Seguro Integral de Salud.

Una limitante en la información presentada por las DISA y DIRESA es la oportunidad y razonabilidad de la información; debido a que no efectúan un seguimiento y control continuo de las variables del componente financiero del Fondo Rotatorio.

El total de recursos del SISMED al 31 de diciembre del 2008, asciende a **S/. 117, 460,494**; conformado por el saldo financiero (25%) por el importe de S/. 29, 026,667 (saldos en cuentas corrientes Recursos Directamente Recaudados – RDR- S/. 10, 850,396, Donaciones y Transferencias –DyT- S/. 7,826,229 y cuentas por cobrar RDR S/. 278,078, DyT S/. 10,071,964) y saldo de stock valorizado en S/. 88, 433,827 (75% ), constituyendo este último el mayor porcentaje de recursos del SISMED. El 50% de los recursos del SISMED a nivel nacional está distribuido en 10 DISA/DIRESA.

La venta de productos farmacéuticos y afines durante el 2008 asciende a S/. **98, 968,425**, de los cuales corresponde a la fuente de financiamiento RDR el 32% (consumo de medicamentos de demanda) y a la fuente de financiamiento DyT el 68 % (consumo SIS). No incluye el consumo de medicamentos e insumos estratégicos.

El 51% del volumen de ventas está concentrado en 10 DIRESA, mientras que el 49% restante por 22 DIRESA. Las que reflejan mayores porcentajes de consumo de productos farmacéuticos y afines, por atención a pacientes SIS, son las siguientes: Bagua 97%, Jaén 93%, Cutervo 93%, Apurímac II 90%, Lambayeque 90%, Ucayali 89%, Loreto 89%, Chota 86%, Huanuco 85%, Amazonas 81%, Ayacucho 80%, Cajamarca 80%, Huancavelica 79%, Puno 79%, San Martín 74%, Piura I 74%, La Libertad 73%.

## Situación financiera del SISMED a nivel de DISA y DIRESA

---

Las DISA/DIRESA que obtienen mayor porcentaje de venta de productos farmacéuticos y afines por la fuente de financiamiento RDR son: ICA (69%), Lima Este (62%), Lima Ciudad (54%), Lima Sur (52%), Piura II (51%).

La recaudación en el ámbito nacional durante el 2008, por concepto de las ventas de productos farmacéuticos y afines asciende a S/. **94, 370,221**; el 34% ( S/. 32,383,845) corresponde a la Fuente de Financiamiento RDR y el 66% (61,986,375) a la Fuente de Financiamiento DyT; esta recaudación constituye el 87% del total venta por cobrar al 31.12.08 (que corresponde al saldo por cobrar a diciembre 2007 más las ventas del 2008: S/. 9,793,370 + S/. 98,968,425 = S/. 108,761,795). En lo que concierne a las cuentas por cobrar de RDR su recuperación fue del 96% y en DyT de 83%.

Los gastos vinculados al SISMED ascienden a **S/. 85, 999,157**; de los cuales el 51% (S/. 44, 032,069) corresponde a la Fte. Fto. DyT y el 49% (S/. 41, 967,087) a la Fte. Fto. RDR.

El 86% (S/. 74, 058,980) de la ejecución del gasto corresponde a productos farmacéuticos y afines y el 14% (S/. 11, 940,176) corresponde a gastos administrativos vinculados al SISMED.

El porcentaje de ejecución del gasto SISMED en relación a lo recaudado es del 91%, correspondiendo 78% a gastos de productos farmacéuticos y afines y 12% a gastos vinculados al SISMED.

El SIS se ha convertido en el principal financiador del sistema de suministro de productos farmacéuticos y afines del SISMED, como se refleja en el porcentaje del total de ventas del 68%, que corresponde al consumo por la atención de pacientes cubiertos por dicho seguro público, siendo que en algunas DIRESA este porcentaje fluctúa entre 73 al 97%.

El procedimiento actual de transferencia de fondos del SIS, por concepto de prestaciones a las Unidades Ejecutoras y el reembolso de productos farmacéuticos y afines, por la atención de los pacientes coberturados, viene desfinanciando el fondo rotatorio. Esto debido a los retrasos en las transferencias, que son fraccionadas, y el tiempo que transcurre para su incorporación al marco presupuestal, de aproximadamente 5 meses desde que el establecimiento de salud informa las atenciones, hasta que se cuente con el calendario aprobado para su ejecución.

## I.- INTRODUCCIÓN

El Fondo Rotatorio es una estrategia de mecanismo de financiamiento establecida por el Ministerio de Salud en el año 1994, la cual tenía como objetivo garantizar los recursos económicos necesarios para el abastecimiento adecuado de medicamentos esenciales en los establecimientos del Ministerio de Salud. Esta estrategia se basa en el establecimiento de fondos intangibles de uso específico, destinados exclusivamente para la compra de productos farmacéuticos y afines y los gastos vinculados al mismo, y con una gestión descentralizada a nivel de las direcciones regionales de salud, Institutos Especializados y Hospitales.

La Resolución Ministerial N° 1753-2002-SA/DM, que aprueba la Directiva del Sistema Integrado de Suministro de Medicamentos e Insumos - SISMED, señala los mecanismos de financiamiento del referido sistema, estableciendo los aspectos referidos a las fuentes de financiamiento, los rubros de gastos autorizados, los porcentajes de aplicación de gastos administrativos y otras consideraciones relacionadas al manejo financiero de los fondos rotatorios.

La DIGEMID como ente rector viene efectuando evaluaciones periódicas de la situación de los recursos financieros de las DISA y DIRESA para el suministro de productos farmacéuticos y afines en los establecimientos de salud que administran. A partir de las conclusiones y recomendaciones planteadas en el presente informe, se propondrán procedimientos y herramientas para que las DISA y DIRESA puedan acceder a información oportuna y veraz para el control y evaluación de la sostenibilidad financiera. Contar con evidencia para la toma de decisiones, permitirá afrontar los cambios en los mecanismos de financiamiento que se han dado en los últimos años, así como los que se establecerán en el marco de la política de aseguramiento universal.

## II.- OBJETIVO

El presente informe tiene por objetivo caracterizar la situación financiera del SISMED al 31 de diciembre del 2008 en el ámbito nacional, con la finalidad de contar con evidencia que permita a las autoridades del Ministerio de Salud, los financiadores y los conductores del sistema de suministro en el nivel nacional y regional evaluar la sostenibilidad financiera del suministro de medicamentos y diseñar estrategias para su fortalecimiento.

## III.- METODOLOGIA

El presente informe recoge los reportes de la situación financiera del fondo rotatorio al 31 de diciembre del 2008, de treinta y cuatro (34) DISA – DIRESA, teniendo como documento fuente la información oficial remitida a nivel nacional.

Para la consolidación, revisión y análisis de la información recibida de las DISA/DIRESA, se elaboró una matriz, en la que se evaluó la razonabilidad de la información proporcionada: Ventas, Consumo, recaudación, gastos y saldos del ejercicio presupuestal del año 2008. La información de stock valorizado de medicamentos e insumos es la registrada en el sistema de información del SISMED al 31-12-2008. No se incluye información de las Intervenciones Sanitarias.

Se revisó los saldos de cuentas corrientes y cuentas por cobrar a diciembre de 2007, se analizó la información del 2008, se efectuó la conciliación de los saldos y la validación de los datos con las DISA y DIRESA, esto último cuando la información mostró resultados inconsistentes.

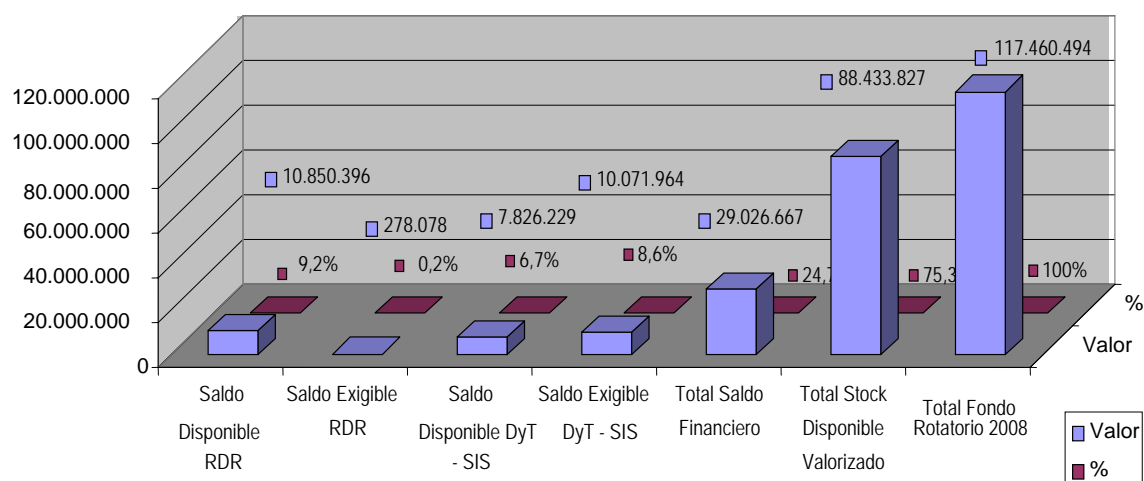
## IV.- RESULTADOS

### 4.1 Situación Financiera del SISMED

1. El total nacional de recursos financieros del SISMED al 31-12-2008, asciende a la suma de S/.117, 460,494, conformado por el saldo financiero (disponible en cuenta corriente y cuenta por cobrar) de S/. 29, 026,667 (24.71%) y el saldo de stock disponible valorizado de productos farmacéuticos y afines, ascendente a S/. 88, 433,827 (75.29%). (Gráfico 1, Anexo 1).

Gráfico 1

SITUACIÓN FINANCIERA DEL SISMED – DICIEMBRE 2008



Fuente: Información DISA/DIRESA. Diciembre de 2008

2. El saldo financiero está conformado por el saldo exigible – cuentas por cobrar, en la fuente de financiamiento RDR por el importe de S/. 278,078.16 y en la fuente de financiamiento DyT- SIS por S/. 10, 071,964 y el saldo disponible en cuentas corrientes RDR de S/. 10, 850,395.54 y en DyT-SIS de S/. 7, 826,229 (Gráfico 1, Anexo 1).
3. Las DIRESA con mayor importe de deuda por cobrar son: Ancash (S/. 2, 010,736); Piura I (S/. 1, 242,393); Ucayali (S/. 705,738); Lima Ciudad (S/. 600,049); Huánuco (S/. 523, 928); Lima (S/. 516,299) y Ayacucho (S/. 508,036).
4. Las DIRESA de Cajamarca III (S/.543,251.90), Lambayeque (S/. 2, 425,826.00), Loreto (S/. 2, 888,549.32) y Tacna (S/. 608,501.78) transfieren el reembolso del SIS de la cuenta corriente Donaciones y Transferencia a la cuenta captadora del fondo rotatorio de la fuente de financiamiento RDR, a fin de poder contar con los recursos oportunamente para su ejecución. Esta situación se explica porque ingresado los fondos en la cuenta DyT – SIS, se requiere de por lo menos dos meses para poder ejecutarlo, ya que se



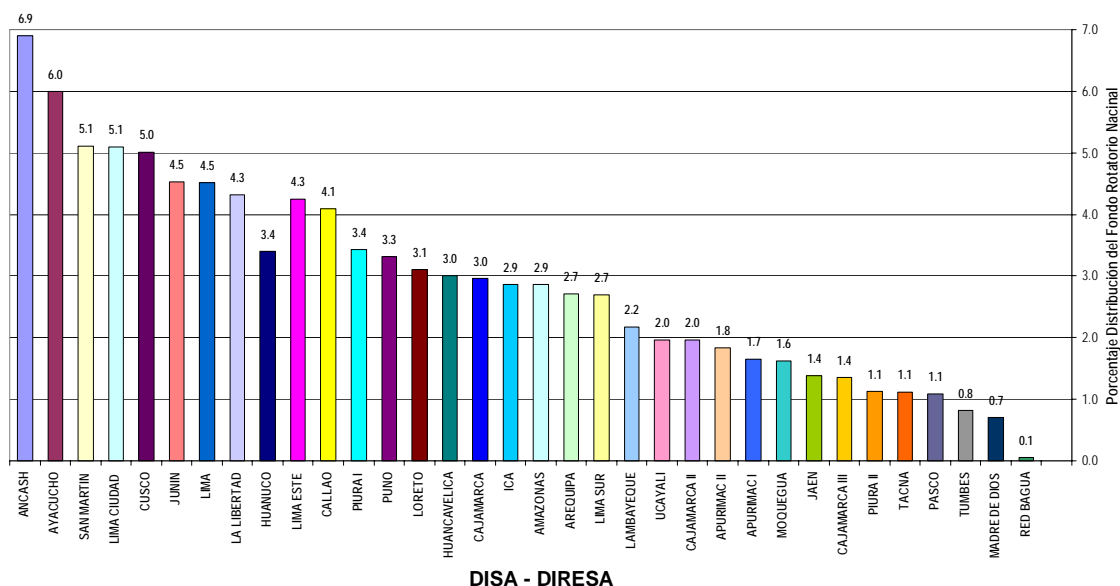
## Situación financiera del SISMED a nivel de DISA y DIRESA

debe de tramitar su inclusión al marco presupuestal y posteriormente solicitar el calendario.

- Existen algunas DIRESA (Bagua, Ancash) que están depositando ingresos provenientes de las actividades de control y vigilancia sanitaria en la cuenta captadora del fondo rotatorio.
- En algunos casos (Ayacucho, Tacna, Lima) se están transfiriendo fondos de la cuenta captadora del fondo rotatorio – RDR a la cuenta central de ingresos propios de la DISA, los que no son destinados para la cancelación de cuentas por pagar de gastos vinculados al SISMED, manteniéndolo en la cuenta corriente con el peligro de ejecutarse en otros gastos que no corresponden al SISMED.

Gráfico 2

### DISTRIBUCIÓN PORCENTUAL DEL FONDO ROTATORIO NACIONAL EN DISA/DIRESA AL 31-12-2008



Fuente: Información DISA/DIRESA diciembre 2008

- Las DIRESA que muestran los más altos porcentajes del total de recursos del SISMED al 31 de diciembre del 2008, son: Ancash (5.85%), Ayacucho (5.77%), San Martín (5.15%), Lima Ciudad (5.76%), Cusco (5.05%), Lima (4.55%), Junín (4.56%), Huánuco (4.40%), La Libertad (4.35%), Lima Este (4.23%), Callao (4.12%), haciendo un importe de S/. 63,178,844, que representa el 53.79.% del total nacional de recursos financieros del SISMED (Anexo 1, Gráfico 2).
- Quince son las DIRESA que alcanzan los más bajos porcentajes del total de recursos del SISMED a nivel nacional. Moquegua (2.60%), Lambayeque (2.18%), Loreto (2.26%), Ucayali (1.97%), Cajamarca II (1.97%), Apurímac II (1.85%), Apurímac I (1.66%), Jaén (1.39%), Cajamarca III (1.37%), Piura II (1.14%), Tacna (1.12%), Pasco (1.10%),

## Situación financiera del SISMED a nivel de DISA y DIRESA

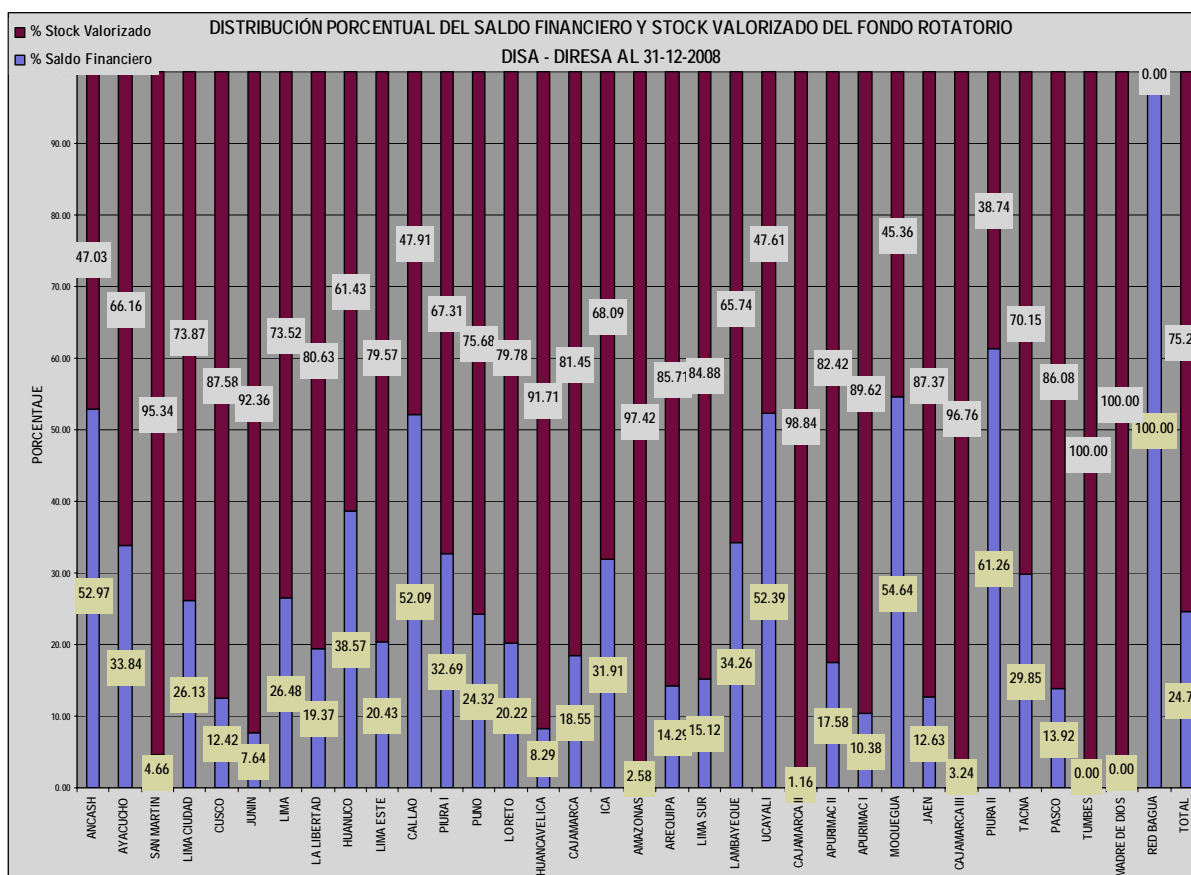
---

Tumbes (0.82%), Madre de Dios (0.70%) y Bagua (0.06%), alcanzando un total de S/. 26,069,479, que representa el 22.19% del total nacional de recursos del SISMED (Anexo 1, Gráfico 2).

9. El resto de las DIRESA, al 31 de diciembre del 2008, muestran los siguientes porcentajes en relación al total de recursos financieros del SISMED: Piura I (3.46%), Puno (3.34%), Huancavelica (3.02%), Cajamarca (2.99%), Ica (2.89%), Amazonas (2.89%), Arequipa (2.73%), Lima Sur (2.71%), alcanzando un monto total de S/. 28,212,174, representando el 24.02.% del total de recursos financieros del SISMED (Anexo 1, Gráfico 2).
10. Las DIRESA de Madre de Dios y Tumbes solo muestran información de stock valorizado, debido a que no informaron su situación financiera al 31-12-08. (Anexo 1, Gráfico 2).
11. La DIRESA Bagua sólo muestra información financiera al 31-12-08; el stock valorizado se encuentra consolidado en lo informado por la Región Amazonas.
12. A nivel nacional, el stock existente al 31-12-2008, valorizado en S/. 88, 433,826.97, constituye el mayor porcentaje (75%) de los recursos del SISMED. Veintidós DISA / DIRESA alcanzan saldos de stock valorizado entre el 70% al 100% del total de recursos del SISMED con que cuentan: Chota (98.84%), Amazonas (97.42%), Cutervo (96.76%), San Martín (95.34%), Junín (92.36%), Huancavelica (91.71%), Apurímac I (89.62%), Cusco (87.58%), Jaén (87.37%), Pasco (86.08%), Arequipa (85.71%), Lima Sur (84.88%), Lima Ciudad (73.87%), Apurímac II (82.42%), Cajamarca (81.45%), La Libertad (80.63%), Lima Este (79.57%), Puno (75.68%), Lima (73.52%) y Tacna (70.15%) (Gráfico 3, Anexo 1).
13. El saldo financiero nacional al 31 de diciembre del 2008 alcanza el 25% del total de recursos del SISMED, siendo las DIRESA de Piura II (61.26%), Ancash (52.97%), Callao (52.09%), Ayacucho (33.84%), Huánuco (38.57%) y Ucayali (52.39%), las que presentan el mayor porcentaje de disponibilidad financiera en relación al total del fondo rotatorio con que cuenta cada una de ellas (Gráfico 3, Anexo 1).
14. Las DIRESA de Madre de Dios y Tumbes no han remitido el informe de la situación financiera del fondo rotatorio 2008.
15. El 100% de fondo rotatorio informado por la DIRESA Bagua está conformado por saldos financieros, debido a que el saldo de stock valorizado de Bagua se consolida en la información de la Región Amazonas.

# Situación financiera del SISMED a nivel de DISA y DIRESA

## Gráfico 3

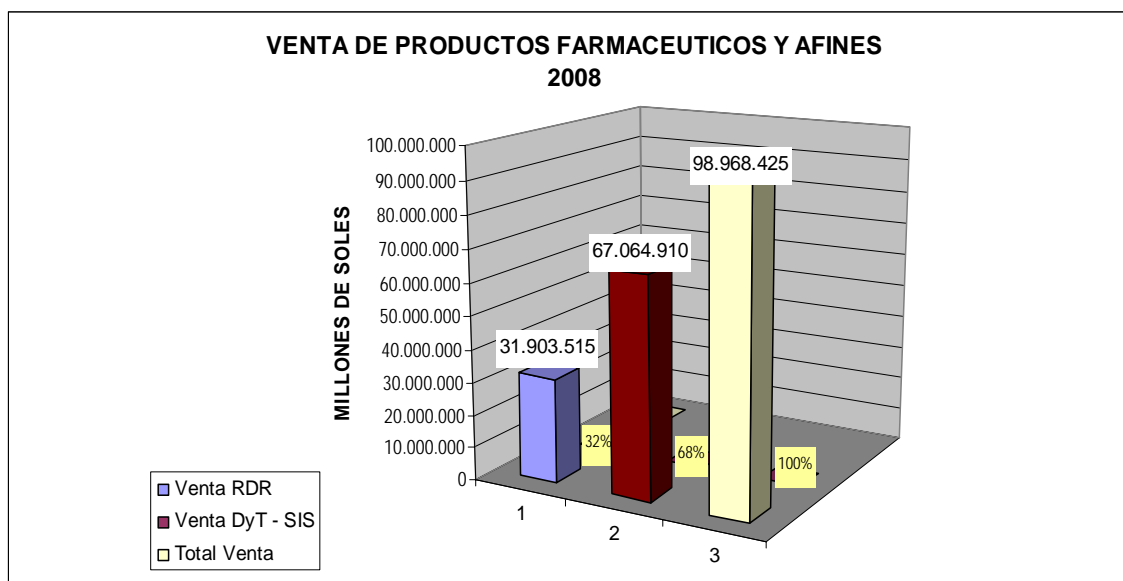


Fuente: Información DISA/DIRESA diciembre 2008

### 4.2 Situación de las ventas de productos farmacéuticos y afines 2008

16. La venta nacional de productos farmacéuticos y afines en el año 2008 asciende a S/. 98, 968,425.25 nuevos soles, de los cuales corresponde a la fuente de financiamiento de RDR el 32% (S/. 31, 903,515.22) y a la fuente de financiamiento DyT-SIS el 68% (S/. 67, 064,910.03) (Gráfico N° 4).

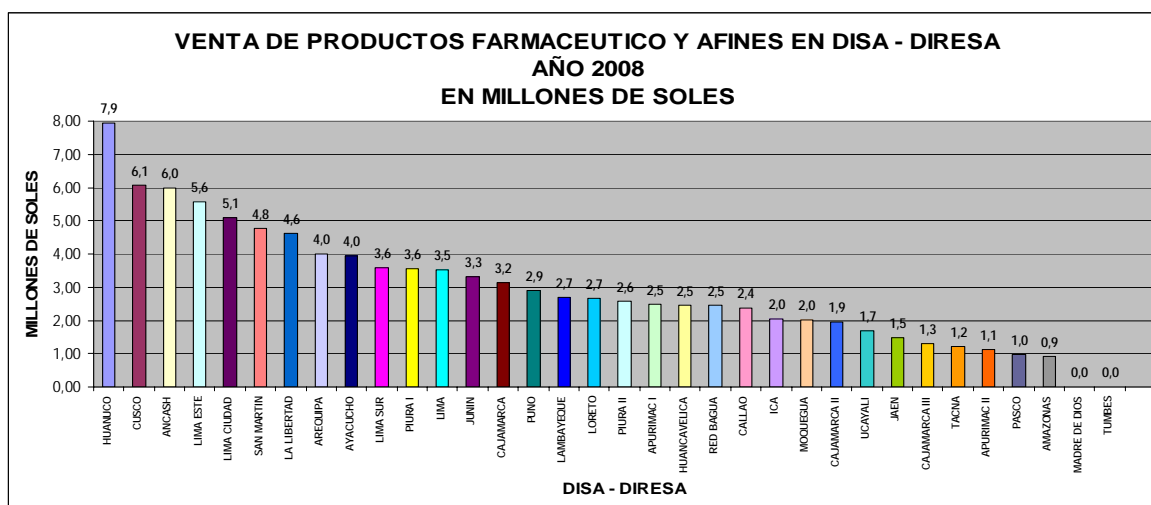
Gráfico 4



Fuente: Información DISA/DIRESA diciembre 2008

17. Las DISA – DIRESA que presentan los mayores montos de venta de productos farmacéuticos y afines en el año 2008, alcanzando el 43% de la venta nacional son: Huánuco (S/. 6,599,643.93), Cusco (S/. 5,971,145.51), Ancash (S/. 5,555,641.02), Lima Este (S/. 5,375,922.03), Lima Ciudad (S/. 5,228,641.56), San Martín (S/. 5,088,086.98), La Libertad (S/. 4,776,766.95) y Arequipa (S/. 4,002,380.04) (Anexo N° 2 y Gráfico N° 5).
18. Las dieciocho DIRESAS que alcanzan menor volumen de venta de productos farmacéuticos y afines, que representa el 36% de la venta nacional (Gráfico N° 5- Anexo 2).
19. El resto de las DIRESA efectúan ventas de productos farmacéuticos en el año 2008, que alcanzan el 21% de la venta nacional: Ayacucho (S/. 3,950,133.09), Lima Sur (S/. 3,592,150.37), Piura I (S/. 3,557,172.63), Lima (S/. 3,512,882.72), Junín (S/. 3,308,992.21) y Cajamarca (S/. 3,142,376.96) (Gráfico N° 5, Anexo 2).
20. Las DIRESA de Tumbes y Madre de Dios no informaron el total de las ventas efectuadas en el año 2008.

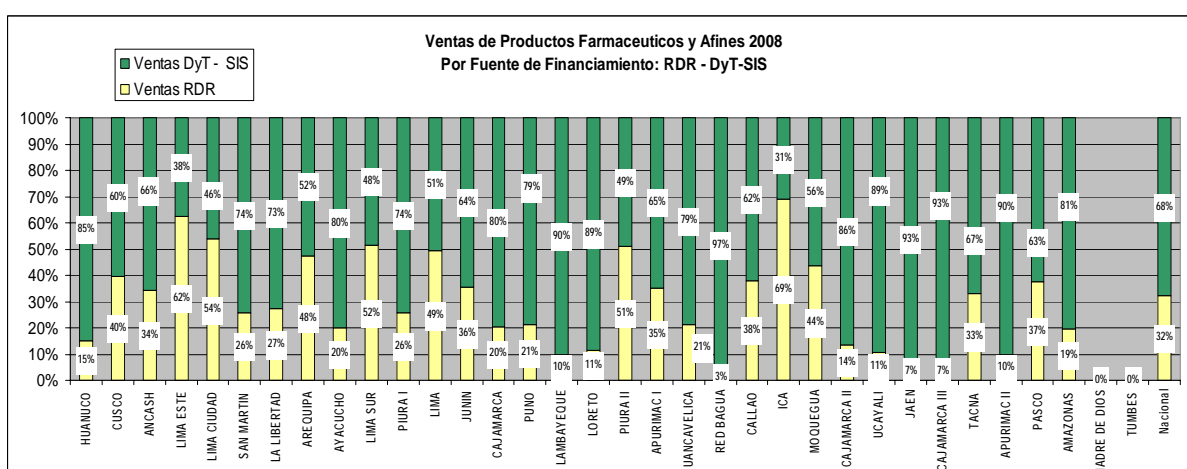
## Gráfico 5



Fuente: Información DISA/DIRESA diciembre 2008

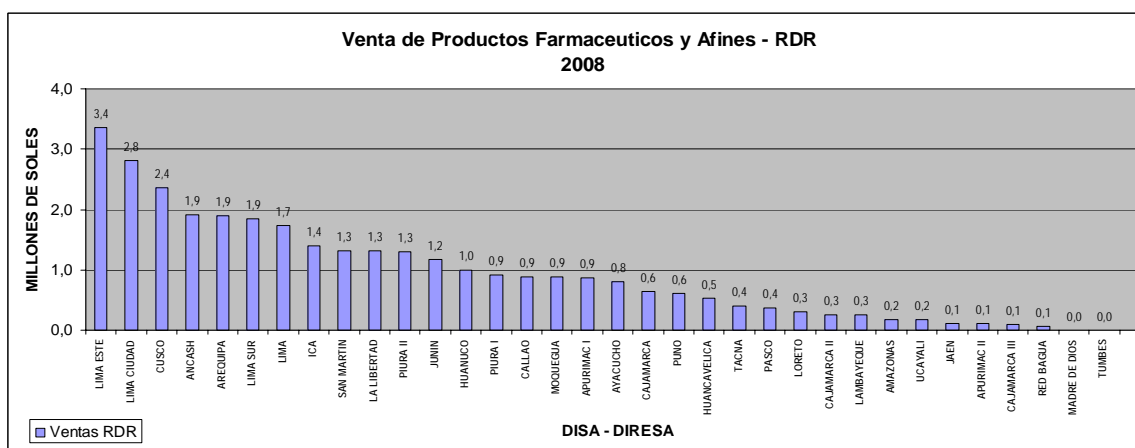
21. Las DIRESA que presentaron mayor proporción de su consumo de productos farmacéuticos (60% - 97%) por atención de pacientes SIS, son las siguientes: Bagua (97%), Jaén (93%), Cutervo (93%), Apurímac II (90%), Lambayeque (90%), Ucayali (89%), Loreto (89%), Chota (86%), Huánuco (85%), Amazonas (81%), Ayacucho (80%), Cajamarca (80%), Huancavelica (79%), Puno (79%), San Martín (74%) y Piura I (74%), La Libertad (73%), Tacna (67%), Ancash (66%), Apurímac I (65%), Junín (64%), Pasco (63%), Callao (62%) y Cusco (60%) (Gráfico N° 6 – Anexo 2).
22. Las DIRESA de Lima Ciudad (54%-46%), Arequipa (48%-52%), Moquegua (44%-56%), Piura II (51%-49%), Lima Sur (52%-48%), Piura I (51%-49%) y Lima (49%-51%), alcanzan una venta porcentual equitativa entre las dos fuentes de financiamiento, RDR y DyT – SIS respectivamente (Gráfico N° 6 – Anexo N° 2).

## Gráfico 6



23. Las DISA/DIRESA que mayor venta de productos farmacéuticos obtuvieron por la fuente de financiamiento RDR, son: Lima Este (S/. 3,352,452), Lima Ciudad (S/. 2,810,155), Cusco (S/. 2,366,900), Ancash (1,904,641), Arequipa (S/. 1,901,951), Lima Sur (S/. 1,850,728), Lima (1,732,408), e Ica (S/.1,404,261) (Gráfico N° 7).

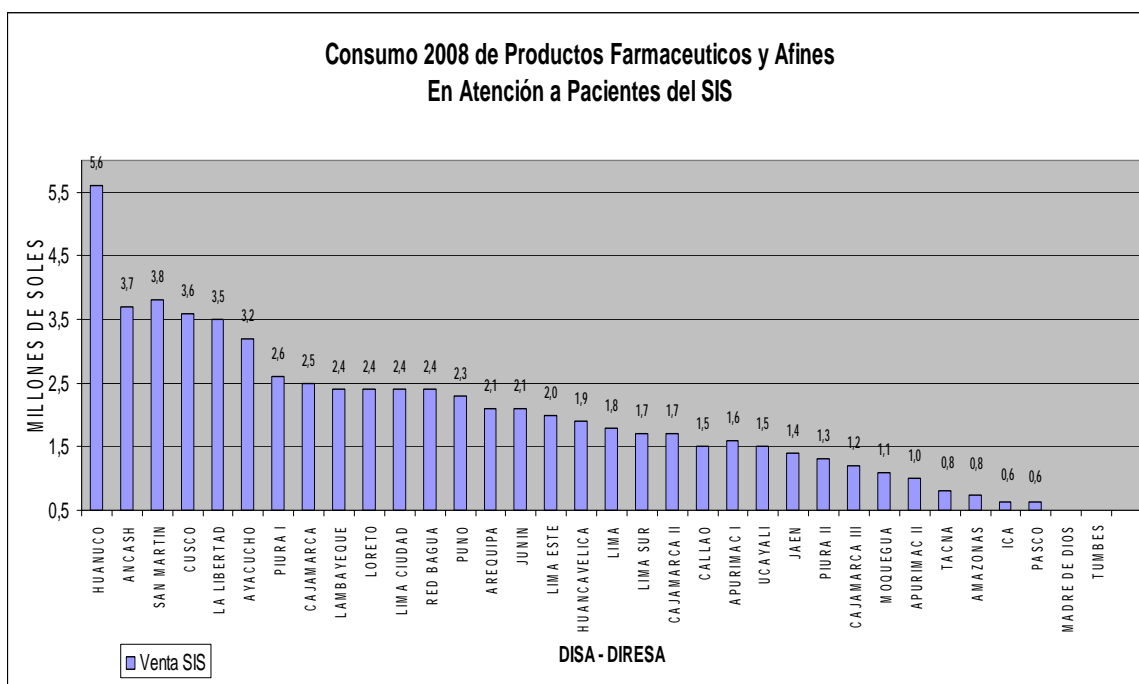
**Gráfico 7**



Fuente: Información DISA/DIRESA diciembre 2008

24. Las DISA/DIRESA que obtuvieron mayor volumen de ventas de productos farmacéuticos por la fuente de financiamiento DyT - SIS son: Huánuco (S/. 5,601,696), Cusco (S/. 3,604,246), Ancash (S/. 3,651,000), Lima Este (S/. 2,023,470), Lima Ciudad (S/. 2,418,487), San Martín (3,772,532), La Libertad (S/. 3,466,360) y Ayacucho (S/. 3,154,832), alcanzando el 40% de la venta nacional (Gráfico N° 8).
25. Las DISA/DIRESA que muestran un volumen mediano de ventas de productos farmacéuticos por la fuente de financiamiento DyT - SIS son: Piura1 (S/. 2,641,347), Cajamarca (S/. 2,508,636), Lambayeque (S/. 2,422,389), Lima Ciudad (S/. 2,418,486.59), Bagua (S/. 2,384,128), Loreto (S/. 2,356,845), Puno (S/. 2,296,536), Junín (S/. 2,131,223) y Arequipa (S/. 2,100,429), alcanzando el 27.3% de la venta total en la fuente de financiamiento DyT - SIS (Gráfico N° 8).
26. En la revisión y análisis de la información se ha podido constatar que los montos informado por las DISA-DIRESA como ventas de productos farmacéuticos no concilia con lo informado en el sistema de información del SISMED, habiéndose informado a las DISA - DIRESA, para la confirmación de dicho dato.
27. Se ha podido constatar en las coordinaciones efectuadas con la DIRESA Lima, que no están registrando ni informando las ventas al crédito.

Gráfico 8

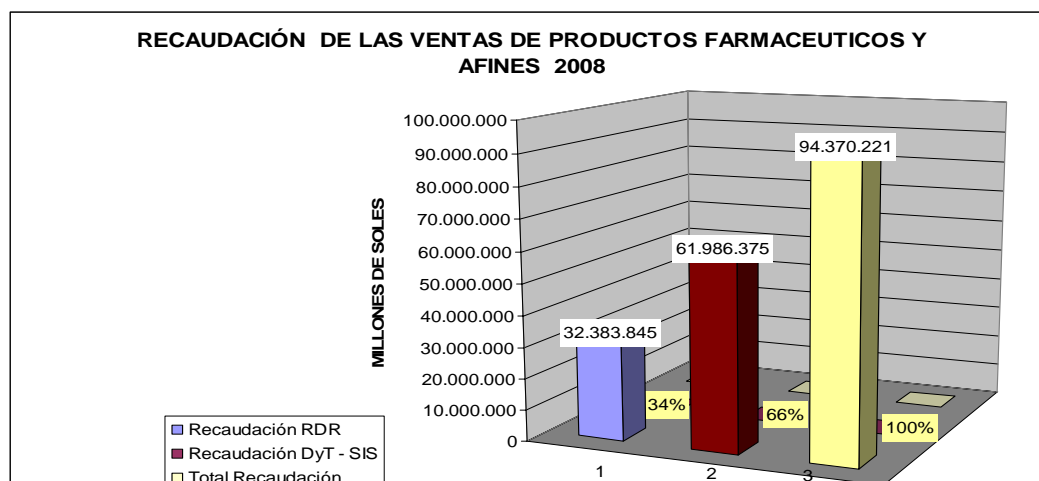


Fuente: Información DISA/DIRESA diciembre 2008

### 4.3 Situación de la recaudación de las ventas de productos farmacéuticos y afines 2008

28. La recaudación nacional en el fondo rotatorio por concepto de las ventas de medicamentos y productos farmacéuticos asciende a S/. 94, 370,221, conformado por S/. 32, 383,845 (34%) recaudado en la fuente de financiamiento RDR y S/. 61, 986,375 (66%) recaudado en la fuente de financiamiento Donaciones y Transferencia – SIS (reembolso del SIS) (Gráfico N° 9).
29. De los reembolsos del SIS depositados a la cuenta corriente DyT se han transferido a la cuenta captadora del fondo rotatorio RDR la suma de S/. 6, 466,129, correspondiente a las DIRESA Cutervo (S/. 543,251.90), Lambayeque (S/. 2, 425,826), Loreto (S/. 2, 888,549.32) y Tacna (S/. 608,501.78) (Anexo N° 3).

Gráfico 9

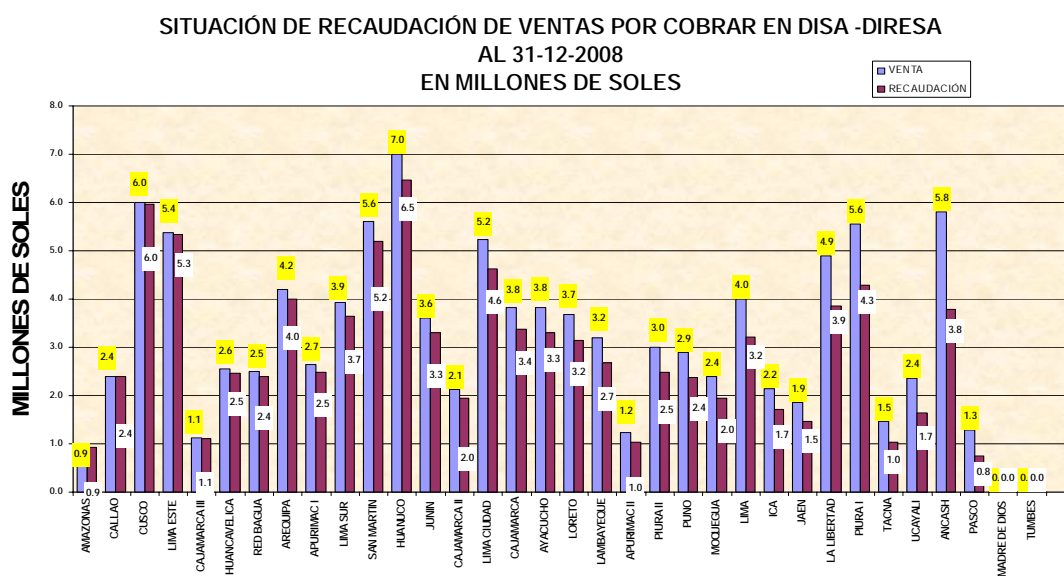


Fuente: Información DISA/DIRESA diciembre 2008

30. Veintitrés (23) DISA – DIRESA tuvieron una recaudación de ventas de productos farmacéuticos y afines entre el 81% - 100%: Amazonas (100%), Callao (100%), Cusco (97.4%), Lima Este (99.34%), Cajamarca III (97.49%), Huancavelica (96.86%), Bagua (97.88%), Arequipa (94.39%), Apurímac I (93.48%), Lima Sur (92.94%), San Martín (92.61%), Huánuco (92.51%), Junín (91.56%), Cajamarca II (91.63%), Lima Ciudad (88.52%), Cajamarca (87.88%), Ayacucho (86.71%), Loreto (85.64%), Lambayeque (84.44%), Apurímac II (83.40%), Piura II (84.25%), Puno (81.65%) y Moquegua (81.38%) (Gráfico N° 10).
31. El resto de las DISA – DIRESA reflejan una recaudación de sus ventas de productos farmacéuticos y afines entre el 80% - 58%, siendo las DIRESAS de Ucayali (69.92%) y Pasco (58%) las que logran el menor avance de recaudación (Gráfico N° 10).



Gráfico 10

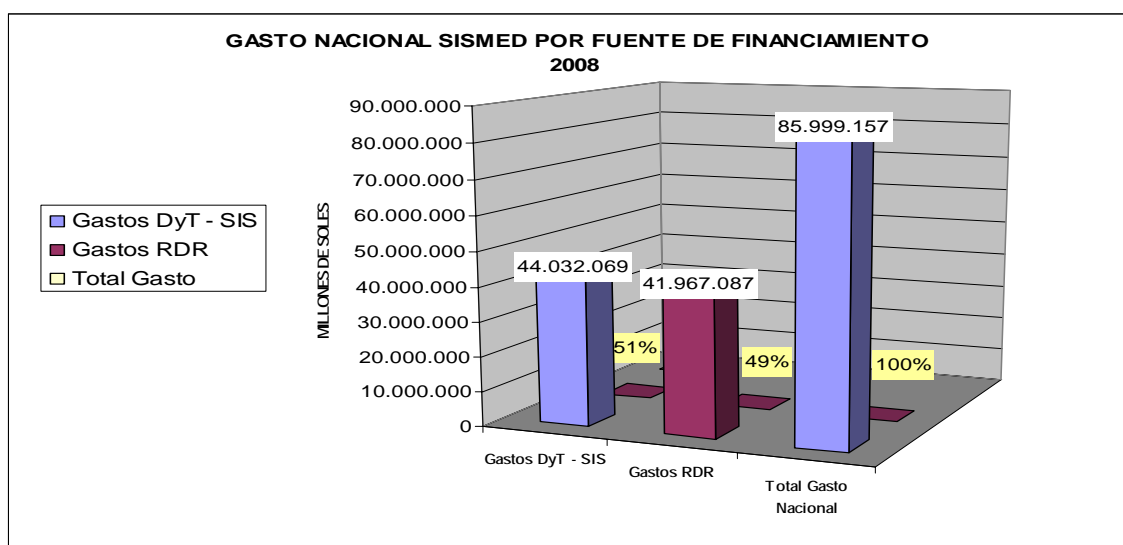


Fuente: Información DISA/DIRESA diciembre 2008

## 4.4 Situación del gasto vinculado al SISMED 2008

32. El gasto total de productos farmacéuticos y gastos administrativos vinculados al SISMED, asciende a S/. 85, 999,157 de los cuales el 51% (S/. 44, 032,069) se ejecutaron con fondos de la fuente de financiamiento DyT – SIS y el 49% (S/. 41, 967,087) con fondos de la fuente de financiamiento RDR (Gráfico N° 11 – Anexo N° 4).

**Gráfico 11**



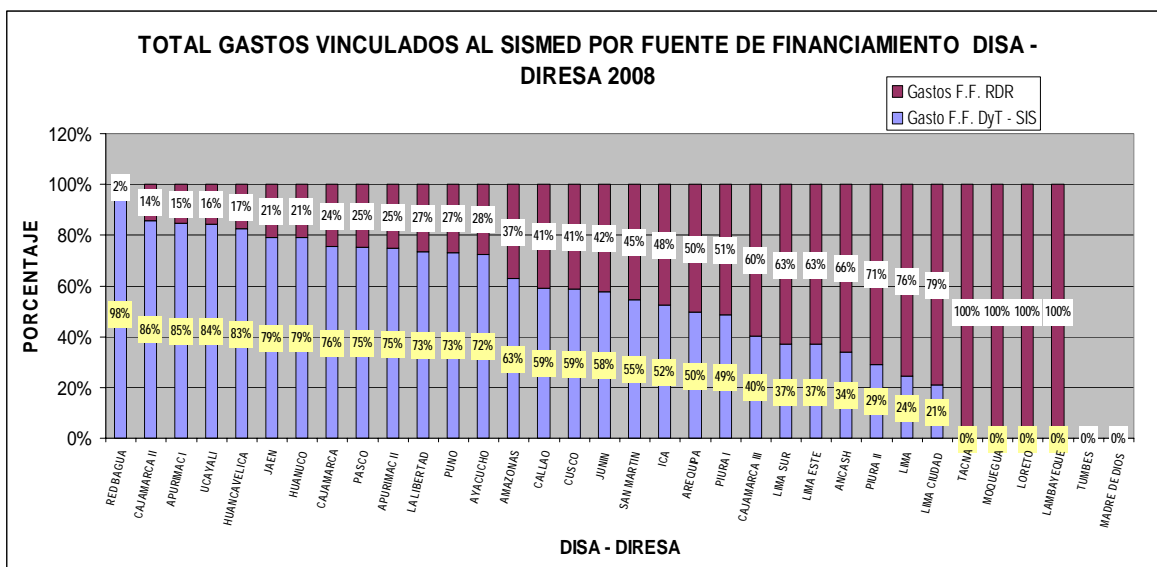
Fuente: Información DISA/DIRESA diciembre 2008

33. Las DISA – DIRESA que efectuaron mayores gastos por la fuente de financiamiento DyT-SIS, en un rango del 98% - 72%, son: Bagua (98%), Chota (86%), Apurímac I (85%), Ucayali (84%), Jaén (79%), Huánuco (79%), Cajamarca (76%), Pasco (75%), Apurímac II (75%), La Libertad (73%), Puno (73%) y Ayacucho (72%), representando el 50.5% del gasto total nacional por la fuente de financiamiento DyT – SIS (Gráfico N° 12).
34. Las DIRESA de Amazonas (63%), Callao (59%), Cusco (59%), Junín (58%), San Martín (55%), Ica (52%), Arequipa (50%) y Piura (49%), efectuaron gastos promedio, entre la fuente de financiamiento DyT – SIS y RDR (Gráfico N° 12).
35. Las DISA – DIRESA que efectuaron mayores gastos por la fuente de financiamiento RDR, en un rango del 96% - 60%, son: Lima Ciudad (79%), Lima (76%), Piura II (71%), Ancash (66%), Lima Sur (63%) y Lima Este (63%), representando el 38% del gasto total nacional de la fuente de financiamiento RDR (Gráfico N° 12).

36. Las DIRESA de Tacna, Moquegua, Loreto, Lambayeque no muestra gasto por la fuente de financiamiento DyT-SIS, debido a que los fondos reembolsados son transferidos a la cuenta corriente captadora RDR.

37. La DIRESA Tumbes y Madre de Dios no presentaron información del gasto.

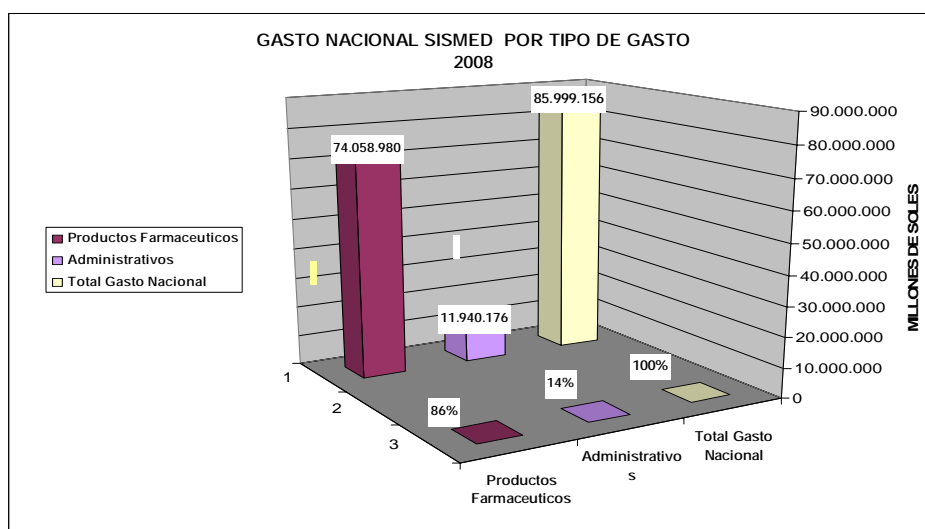
**Gráfico 12**



Fuente: Información DISA/DIRESA diciembre 2008

38. Del total del gasto vinculado al SISMED (S/. 85, 999,157), el 86% (S/. 74, 058,980) corresponde a gastos por concepto de adquisición de productos farmacéuticos y afines y el 14% (S/. 11, 940,176.99) corresponde a gastos administrativos vinculados al SISMED (Gráfico N° 13).

**Gráfico 13**

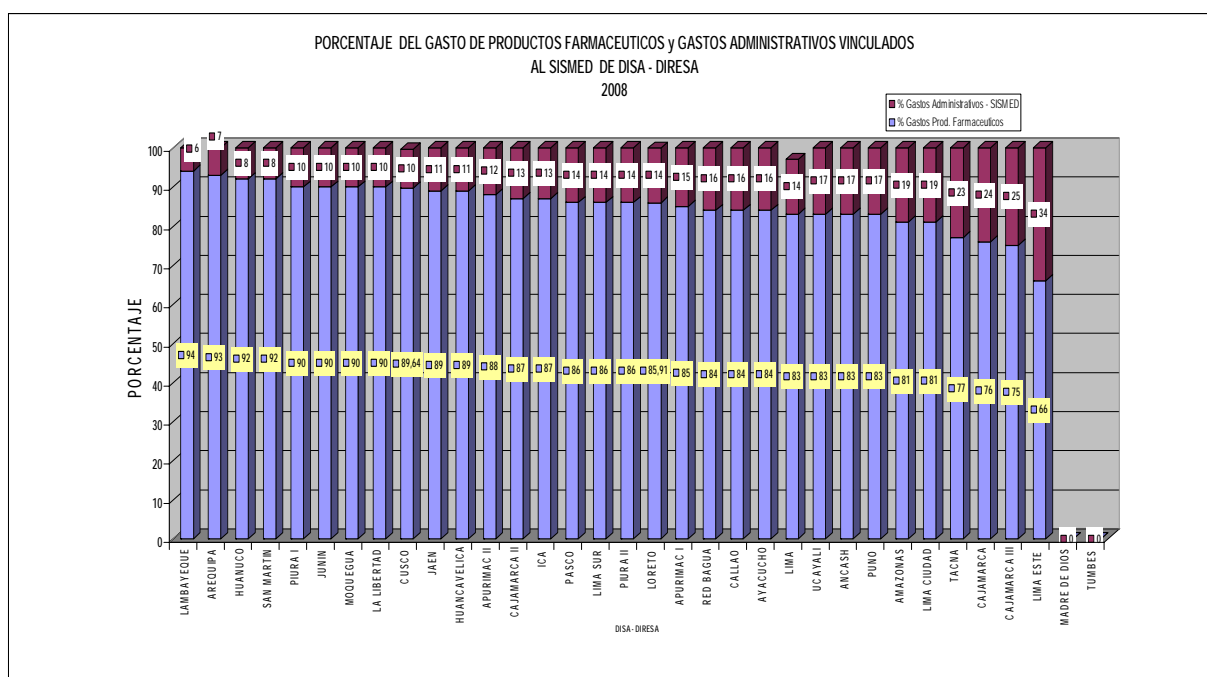


Fuente: Información DISA/DIRESA diciembre 2008

## Situación financiera del SISMED a nivel de DISA y DIRESA

39. En el gráfico N° 14 se muestra los porcentajes de gastos de productos farmacéuticos y administrativos vinculados al SISMED, ejecutado por DISA – DIRESA, en el que se puede observar que veintiocho (28) DISA – DIRESA alcanzan mayor ejecución del gasto en productos farmacéuticos y afines entre el 80% - 94%: Lambayeque (94%), Arequipa (93%), Huánuco (92%), San Martín (92%), Cusco (90%), Piura I (90%), Junín (90%), Moquegua (90%), La Libertad (90%), Jaén (89%), Huancavelica (89%), Apurímac II (88%), Cajamarca II (87%), Ica (87%), Pasco (86%), Lima Sur (86%), Piura II (86%), Loreto (86%), Apurímac I (85%), Bagua (84%), Callao (84%), Ayacucho (84%), Lima (83%), Ucayali (83%), Ancash (83%), Puno (83%), Amazonas (81%) y Lima Ciudad (81%) (Gráfico N° 14, Anexo N° 5).
40. Las DISA-DIRESA que alcanzan una ejecución del gasto entre el 66% - 77% son: Lima Este (78%), Tacna (77%), Cajamarca (76%) y Cutervo (75%) (Gráfico N° 14, Anexo N° 5).
41. Las DIRESA de Tumbes y Madre de Dios no remitió información del gasto SISMED 2008.

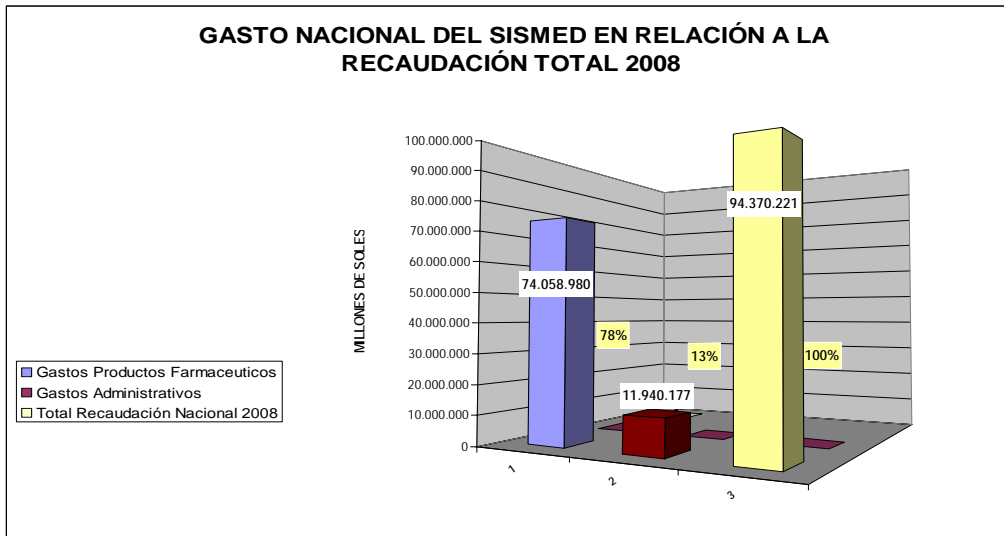
Gráfico 14



Fuente: Información DISA/DIRESA diciembre 2008

42. A nivel nacional la ejecución total de gastos vinculados al SISMED, alcanza el 91.13% en relación al total recaudado en el año 2008; correspondiendo el 78.48% a gastos de productos farmacéuticos y afines y el 12.65% a gastos administrativos vinculados al SISMED (Gráfico N° 15).

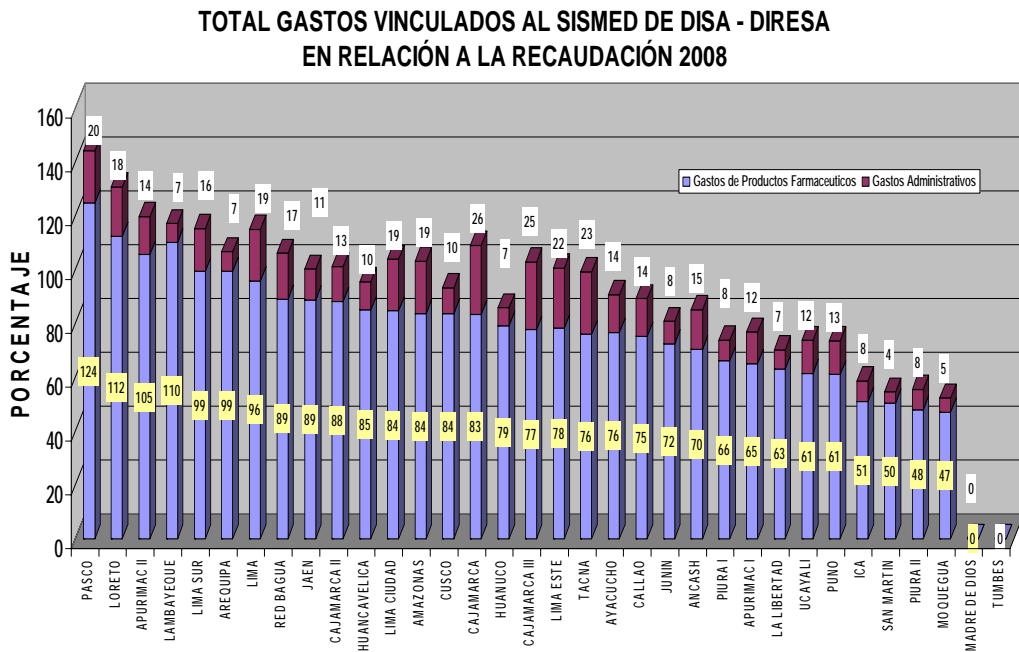
Gráfico 15



Fuente: Información DISA/DIRESA diciembre 2008

43. Se observa que las DISA-DIRESA Cajamarca (26%), Cutervo (25%), Tacna (23%), y Lima Este (22%) efectúan gastos administrativos que superan el margen porcentual autorizado, de acuerdo a lo establecido en la Directiva del SISMED (hasta 20%). Se esta solicitando justifiquen el mayor gasto ejecutado (Gráfico N° 16).

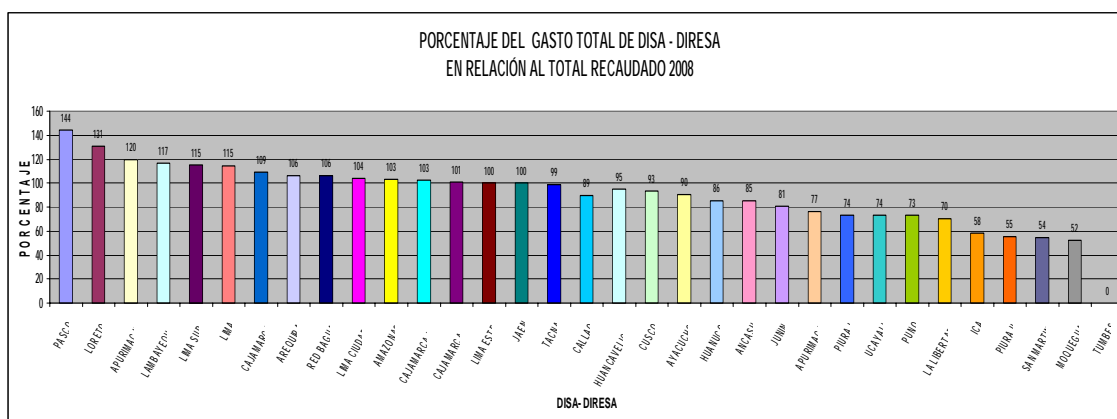
Gráfico 16



Fuente: Información DISA/DIRESA diciembre 2008

44. Se observa una ejecución del gasto mayor a lo recaudado en el año en algunas ejecutoras y a fin de poder cumplir con las obligaciones adquiridas, han utilizado para su cancelación el saldo disponible en cuentas corrientes a diciembre 2007, como es el caso de las DISA – DIRESA de Pasco (144%), Loreto (131%), Apurímac II (120%), Lambayeque (117%), Lima Sur (115%), Lima (115%), Cajamarca (109%), Arequipa (106%), Bagua 106%, Lima Ciudad (104%), Amazonas (103%), Cutervo (103%) y Chota (101%) (Gráfico N° 17, Anexo N° 5).
45. Las DISA – DIRESA que tuvieron menor ejecución de los fondos recaudados fueron: Apurímac I (77%), Piura I (74%), Ucayali (74%), Puno (73%), La Libertad (70%), Ica (58%), Piura II (55%), San Martín (54%) y Moquegua (52%) (Gráfico N° 17).

**Gráfico 17**



Fuente: Información DISA/DIRESA diciembre 2008

### **Limitaciones del análisis**

De la revisión y análisis se observa que la información de solo once (11) DIRESA son razonables (Bagua, Ancash, Apurímac II, Ayacucho, Cajamarca, Cutervo, Callao, Lambayeque, Ucayali, Huanuco y Lima Ciudad). La información de las demás DISA – DIRESA no concilia con los resultados obtenidos con la información proporcionada por ellas: Información de saldo anterior al 2007, ventas, recaudación, gastos.

De las coordinaciones efectuadas con algunas DISA – DIRESA, se evidencia que la mayoría de estas no efectúa un control mensual de la situación financiera del fondo rotatorio, levantando información sólo ante la demanda desde el nivel central.

### V.- CONCLUSIONES

1. El 50% del total de recursos del SISMED se encuentra distribuido en 10 DISA/DIRESA y el 50% restante entre las 24 ejecutoras.
2. El stock de productos farmacéuticos y afines representa el 75% del total de recursos del SISMED, por lo que es importante que las DISA/DIRESA evalúen permanentemente los stocks inmovilizados y la rotación de stocks.
3. El SIS se ha convertido en el primer financiador del sistema de suministro de productos farmacéuticos y afines del SISMED, como se refleja en el porcentaje de venta del 68%, que corresponde al consumo por la atención de pacientes coberturados; en algunas DIRESA este porcentaje fluctúa entre 73 al 97%.
4. El 51% del volumen de ventas está representado por 10 DIRESA, mientras que el 49% restante por 22 DIRESA.
5. Es importante el porcentaje de recuperación de las cuentas por cobrar en la fuente de financiamiento RDR, que asciende al 96%, rubro en que se considera el SOAT.
6. El 51% de los gastos del SISMED han sido financiados por la Fuente de Financiamiento DyT (SIS) y el 49% por RDR (Fondo rotatorio) y con relación al tipo de gasto, el 86% corresponde a productos farmacéuticos y afines y el 14% a otros gastos vinculados al SISMED.
7. El porcentaje de ejecución de gastos SISMED en relación a la recaudación 2008 es del 91%, de los cuales el 78% corresponde a productos farmacéuticos y afines y el 12% a gastos vinculados al sistema de suministro.
8. El procedimiento actual de transferencia de fondos del SIS, por concepto de prestaciones a las Unidades Ejecutoras y el reembolso de productos farmacéuticos y afines, por la atención de los pacientes coberturados, viene desfinanciando el fondo rotatorio. Esto debido a los retrasos en las transferencias, que son fraccionadas, y el tiempo que transcurre para su incorporación al marco presupuestal, de aproximadamente 5 meses desde que el establecimiento de salud informa las atenciones, hasta que se cuente con el calendario aprobado para su ejecución.
9. La calidad de la información y el incumplimiento de las entidades en la presentación de los mismos, es un problema permanente que no permite contar con la información en forma adecuada y oportuna. Dicha situación limita la evaluación y dificultad conocer la situación real de la sostenibilidad de los recursos financieros para el financiamiento del SISMED.
10. Las DISA/DIRESA no efectúan un control adecuado del reembolso de productos farmacéuticos y afines que realiza el SIS, desconociendo los saldos

disponibles cada fin de mes, a pesar de que estos fondos una vez que han sido destinados para la adquisición de productos farmacéuticos y afines, adquieren el carácter de intangible y forman parte del fondo rotatorio y mientras no se ejecuten, deben mantenerse en la cuenta corriente de Donaciones y Transferencia - SIS, hasta que la DIREMID solicite su ejecución. El actual procedimiento para el reembolso no garantiza la intangibilidad de estos fondos, con el riesgo que sean utilizados en bienes y servicios no vinculados al SISMED, debido a que son manejados en una cuenta corriente diferente a la del fondo rotatorio.

11. Las DISA/DIRESA no cuentan con una estructura de costos, que les permita conocer el costo que genera el sistema de suministro en su región y orientar mejor el gasto de las actividades vinculadas al SISMED.
12. La rotación de personal en las entidades, es un problema que influye en la continuidad y calidad del envío de información del SISMED.



### VI.- SUGERENCIAS

1. Las DISA/DIRESA deben implementar estrategias de gestión de stocks, que permitan evaluar los stocks inmovilizados o sobrestock y garantizar el suministro de productos farmacéuticos y afines en el momento oportuno.
2. Con la finalidad de garantizar la intangibilidad del reembolso del SIS por concepto de productos farmacéuticos y afines y agilizar su ejecución, solicitar al Ministerio de Economía y Finanzas la autorización para que la transferencia del reembolso de productos farmacéuticos y afines se efectúe a la cuenta del fondo rotatorio y evitar de esta forma el desfinanciamiento progresivo del fondo rotatorio a nivel nacional.
3. Las DISA/DIRESA deben implementar un mecanismo de control de los fondos destinados por el SIS para productos farmacéuticos y afines de la cuenta corriente Donaciones y Transferencias.
4. Las DIREMID deben impulsar la conformación de la mesa SISMED, con la finalidad de fortalecer el trabajo en equipo con las áreas de Administración, SIS, Salud de las Personas y Presupuesto y Planificación, con la finalidad de reforzar la gestión del sistema de suministro y mejorar los niveles de disponibilidad en los establecimientos de salud.
5. Las DISA/DIRESA deben definir la estructura de costos del SISMED, para que la DIREMID gestione eficientemente los recursos financieros.
6. En el marco de la descentralización las DISA/DIRESA deben efectuar seguimiento y monitoreo permanentemente de la situación financiera del SISMED en su jurisdicción, así como brindar asistencia técnica sobre la elaboración, análisis y evaluación de la información financiera del fondo rotatorio.
7. Sistematizar el proceso de recojo y análisis de información financiera del SISMED.
8. Adoptar medidas, con relación al incumplimiento de la presentación y calidad de información remitida por las Unidades Ejecutoras (DISA, DIRESA, Institutos Especializados y Hospitales que son Unidades Ejecutoras).

**ANEXOS**

# Situación financiera del SISMED a nivel de DISA y DIRESA

## Anexo 1 SITUACIÓN FINANCIERA DEL SISMED DE LAS DISA – DIRESA AL 31 DIC. 2008

NOMBRE DE LA DIRESA	SITUACIÓN TOTAL FINANCIERA 2008							STOCK Disponible Valorizado al 31-12-08 Productos Farmaceuticos y Afines (8)	TOTAL RECURSOS DEL FONDO ROTATORIO al 31-12-2008 (9)	% En Relación al Total Recursos del Fondo Rotatorio 2008				
	F.F. R.D.R			F.F. DyT- SIS			TOTAL SALDO RECURSOS FINANCIEROS 2008 (7)			% Que Significa el Saldo Financiero F.F. RDR 10= 3 / 9	% Que Significa el Saldo Financiero F.F. DyT- SIS 11= 6 / 9	% Que Significa el Saldo Total de Recursos Financieros 12= 7 / 9	% Que Significa el Saldo de Stock Disponible Valorizado 13= 8 / 9	% del Saldo del Fondo Rotatori de la DIRESA
	Disponible En BANCO CTA.CTE. RDR Fondo Rotatorio (1)	Exigible Saldo Cuentas por Cobrar 2008 RDR (2)	TOTAL SALDO RECURSOS FINANCIEROS F.F. RDR (3)	Disponible En BANCO CTA.CTE. DyT- SIS Fondo Rotatorio (4)	Exigible Saldo Cuenta Por Cobrar DyT- SIS (5)	TOTAL SALDO RECURSOS FINANCIEROS F.F. DyT- SIS (6)								
AMAZONAS	13,410	0	13,410	7,599	66,448	74,047	87,457	3,306,729	3,394,186	0.40	2.18	2.58	97.42	2.89
RED BAGUA	13,052	0	13,052	0	51,965	51,965	65,016		65,016	20.07	79.93	100.00	0.00	0.06
ANCASH	357,691	626	358,317	1,270,131	2,015,736	3,280,867	3,639,184	3,231,101	6,870,285	5.22	47.75	52.97	47.03	5.85
APURIMAC I	44,751	0	44,751	0	157,918	157,918	202,669	1,750,661	1,953,330	2.29	8.08	10.38	89.62	1.66
APURIMAC II	176,817	0	176,817	0	205,258	205,258	382,075	1,791,077	2,173,152	8.14	9.45	17.58	82.42	1.85
AREQUIPA	100,571	0	100,571	0	357,138	357,138	457,709	2,744,545	3,202,254	3.14	11.15	14.29	85.71	2.73
AYACUCHO	1,439,795	0	1,439,795	346,353	508,036	854,389	2,294,185	4,484,953	6,779,138	21.24	12.60	33.84	66.16	5.77
CAJAMARCA	186,427	48,481	234,908	0	415,709	415,709	650,617	2,857,371	3,507,989	6.70	11.85	18.55	81.45	2.99
CAJAMARCA II	26,774	0	26,774	0	0	0	26,774	2,285,293	2,312,067	1.16	0.00	1.16	98.84	1.97
CAJAMARCA III	23,929	4,759	28,689	0	23,449	23,449	52,138	1,554,727	1,606,865	1.79	1.46	3.24	96.76	1.37
JAEN	0	0	0	0	206,713	206,713	206,713	1,430,429	1,637,142	0.00	12.63	12.63	87.37	1.39
CALLAO	1,117,841	0	1,117,841	1,405,609	0	1,405,609	2,523,450	2,320,555	4,844,005	23.08	29.02	52.09	47.91	4.12
CUSCO	614,134	122,160	736,294	0	0	0	736,294	5,190,314	5,926,608	12.42	0.00	12.42	87.58	5.05
HUANCAVELICA	294,348	0	294,348	0	0	0	294,348	3,257,561	3,551,909	8.29	0.00	8.29	91.71	3.02
HUANUCO	236,357	0	236,357	1,234,986	523,928	1,758,914	1,995,272	3,177,408	5,172,680	4.57	34.00	38.57	61.43	4.40
ICA	786,329	37,239	823,567	0	258,642	258,642	1,082,210	2,309,486	3,391,696	24.28	7.63	31.91	68.09	2.89
JUNIN	56,332	0	56,332	0	352,612	352,612	408,945	4,945,233	5,354,178	1.05	6.59	7.64	92.36	4.56
LA LIBERTAD	981,445	0	981,445	0	8,524	8,524	989,969	4,119,875	5,109,844	19.21	0.17	19.37	80.63	4.35
LAMBAYEQUE	386,348	12,329	398,677	0	480,089	480,089	878,766	1,686,217	2,564,983	15.54	18.72	34.26	65.74	2.18
LORETO	23,938	46,280	70,218	93,268	372,132	465,400	535,618	2,113,974	2,649,592	2.65	17.56	20.22	79.78	2.26
MADRE DE DIOS	0	0	0	0	0	0	0	828,074	828,074	0.00	0.00	0.00	100.00	0.70
MOQUEGUA	355,906	0	355,906	1,138,449	176,127	1,314,576	1,670,481	1,386,943	3,057,424	11.64	43.00	54.64	45.36	2.60
PASCO	179,999	0	179,999	0	0	0	179,999	1,112,894	1,292,893	13.92	0.00	13.92	86.08	1.10
PIURA I	85,531	0	85,531	0	1,242,393	1,242,393	1,327,924	2,734,837	4,062,761	2.11	30.58	32.69	67.31	3.46
PIURA II	523,035	0	523,035	0	297,520	297,520	820,555	518,960	1,339,515	39.05	22.21	61.26	38.74	1.14
PUNO	167,270	0	167,270	486,572	299,012	785,583	952,853	2,965,421	3,918,274	4.27	20.05	24.32	75.68	3.34
SAN MARTIN	281,969	0	281,969	0	0	0	281,969	5,766,785	6,048,754	4.66	0.00	4.66	95.34	5.15
TACNA	190,998	0	190,998	0	200,133	200,133	391,132	919,302	1,310,434	14.58	15.27	29.85	70.15	1.12
TUMBES	0	0	0	0	0	0	0	961,321	961,321	0.00	0.00	0.00	100.00	0.82
UCAYALI	56,287	2,893	59,181	449,251	705,738	1,154,988	1,214,169	1,103,502	2,317,671	2.55	49.83	52.39	47.61	1.97
LIMA CIUDAD	355,835	0	355,835	811,391	600,049	1,411,440	1,767,276	4,995,928	6,763,204	5.26	20.87	26.13	73.87	5.76
LIMA SUR	480,830	460	481,290	0	0	0	481,290	2,701,815	3,183,105	15.12	0.00	15.12	84.88	2.71
LIMA ESTE	976,498	2,851	979,349	0	35,396	35,396	1,014,745	3,952,016	4,966,761	19.72	0.71	20.43	79.57	4.23
LIMA	315,947	0	315,947	582,621	516,299	1,098,920	1,414,867	3,928,520	5,343,387	5.91	20.57	26.48	73.52	4.55
<b>TOTAL</b>	<b>10,850,396</b>	<b>278,078</b>	<b>11,128,474</b>	<b>7,826,229</b>	<b>10,071,964</b>	<b>17,898,194</b>	<b>29,026,667</b>	<b>88,433,827</b>	<b>117,460,494</b>	<b>9.47</b>	<b>15.24</b>	<b>24.71</b>	<b>75.29</b>	<b>100.00</b>

Fuente: Información de las DIRESA

## Situación financiera del SISMED a nivel de DISA y DIRESA

### Anexo 2

#### VENTAS DE PRODUCTOS FARMACEUTICOS Y AFINES 2008

DISA - DIRESA	Ventas RDR 2008	Ventas SIS 2008	Total Venta 2008	% Ventas RDR 2008	% Ventas SIS 2008
HUANUCO	997.948	5.601.696	6.599.643,93	15%	85%
CUSCO	2.366.900	3.604.246	5.971.145,51	40%	60%
ANCASH	1.904.641	3.651.000	5.555.641,02	34%	66%
LIMA ESTE	3.352.452	2.023.470	5.375.922,03	62%	38%
LIMA CIUDAD	2.810.155	2.418.487	5.228.641,56	54%	46%
SAN MARTIN	1.315.555	3.772.532	5.088.086,98	26%	74%
LA LIBERTAD	1.310.407	3.466.360	4.776.766,95	27%	73%
AREQUIPA	1.901.951	2.100.429	4.002.380,04	48%	52%
AYACUCHO	795.302	3.154.832	3.950.133,09	20%	80%
LIMA SUR	1.850.728	1.741.422	3.592.150,37	52%	48%
PIURA I	915.826	2.641.347	3.557.172,63	26%	74%
LIMA	1.732.408	1.780.475	3.512.882,72	49%	51%
JUNIN	1.177.770	2.131.223	3.308.992,21	36%	64%
CAJAMARCA	640.741	2.508.636	3.149.376,96	20%	80%
PUNO	617.065	2.296.536	2.913.601,42	21%	79%
LAMBAYEQUE	258.908	2.422.389	2.681.297,15	10%	90%
LORETO	304.088	2.356.845	2.660.933,79	11%	89%
PIURA II	1.306.149	1.254.899	2.561.048,42	51%	49%
APURIMAC I	868.102	1.611.434	2.479.536,86	35%	65%
HUANCAMELICA	523.231	1.944.092	2.467.322,60	21%	79%
RED BAGUA	64.756	2.384.128	2.448.884,48	3%	97%
CALLAO	891.332	1.463.206	2.354.538,00	38%	62%
ICA	1.404.281	627.115	2.031.395,69	69%	31%
MOQUEGUA	887.740	1.138.849	2.026.589,01	44%	56%
CAJAMARCA II	264.859	1.681.229	1.946.087,93	14%	86%
UCAYALI	180.091	1.506.997	1.687.088,43	11%	89%
JAEN	107.129	1.366.871	1.474.000,00	7%	93%
CAJAMARCA III	92.269	1.215.354	1.307.623,29	7%	93%
TACNA	400.610	808.635	1.209.245,33	33%	67%
APURIMAC II	110.076	1.026.697	1.136.773,40	10%	90%
PASCO	369.730	616.649	986.379,00	37%	63%
AMAZONAS	180.314	746.830	927.144,45	19%	81%
MADRE DE DIOS	0	0	0,00	0%	0%
TUMBES	0	0	0,00	0%	0%
<b>Nacional</b>	<b>31.903.515</b>	<b>67.064.910</b>	<b>98.968.425,25</b>	<b>32%</b>	<b>68%</b>

Fuente de Información de la DISA/DIRESA

# Situación financiera del SISMED a nivel de DISA y DIRESA

## Anexo 3

Nombre de DIRESA	Total Cuenta x Cobrar 2007	Ventas 2008			Recaudación 2008				Evaluación Recaudación		
		Ventas RDR 2008	Ventas SIS 2008	Total Venta 2008	Total Depósito por Venta en Cta.Cte. RDR 2008	Total Transfere ncia del Reembol so SIS a la Cta.Cte. F.F. RDR 2008	Total Reembolso SIS 2008 Depositado Cta.Cte. DyT - SIS	Total Recaudación Financiera Fondo Rotatorio 2008	% que significa la recaudación total efectuada en relación a la venta total 2008 de productos farmacéuticos y afines	% que significa la recaudación total de la F.F. RDR en relación a la venta total 2008 de productos farmacéuticos y afines	% que significa la recaudación total de la F.F. DyT - SIS en relación a la venta total 2008 de productos farmacéuticos y afines
AMAZONAS	0	180.314	746.830	927.144	180.314		746.830	927.144	100,00	100,00	100,00
RED BAGUA	2.500	64.756	2.384.128	2.448.884	67.256		2.332.164	2.399.420	97,88	100,00	97,82
ANCASH	244.748	1.904.641	3.651.000	5.555.641	1.904.015		1.885.012	3.789.027	65,32	99,97	48,39
APURIMAC I	172.833	868.102	1.611.434	2.479.537	868.102		1.611.434	2.479.537	93,48	100,00	90,31
APURIMAC II	99.813	110.076	1.026.697	1.136.773	110.076		921.253	1.031.329	83,40	100,00	81,78
AREQUIPA	237.815	1.901.951	2.100.429	4.002.380	1.901.951		2.100.429	4.002.380	94,39	100,00	89,83
AYACUCHO	-128.420	795.302	3.154.832	3.950.133	795.302		2.518.376	3.313.677	86,71	100,00	83,21
CAJAMARCA	680.514	640.741	2.508.636	3.149.377	592.261		2.773.443	3.365.704	87,88	92,43	86,96
CAJAMARCA II	184.964	264.859	1.681.229	1.946.088	261.488		1.691.189	1.952.676	91,63	98,73	90,62
CAJAMARCA III	-181.707	92.269	1.215.354	1.307.623	101.055	543.252	996.652	1.097.707	97,49	95,50	97,70
JAEN	373.390	107.129	1.366.871	1.474.000	107.129		1.366.871	1.474.000	79,79	100,00	78,54
CALLAO	0	891.332	1.463.206	2.354.538	891.332		1.463.206	2.354.538	100,00	100,00	100,00
CUSCO	159.656	2.366.900	3.604.246	5.971.146	2.366.900		3.604.246	5.971.146	97,40	93,68	100,00
HUANCAVELICA	84.714	523.231	1.944.092	2.467.323	523.231		1.944.092	2.467.323	96,68	100,00	95,82
HUANUCO	393.554	997.948	5.601.696	6.599.644	1.391.503		5.077.768	6.469.271	92,51	100,00	90,65
ICA	118.461	1.404.281	627.115	2.031.396	979.454		745.576	1.725.029	80,24	69,75	100,00
JUNIN	306.489	1.177.770	2.131.223	3.308.992	1.179.245		2.131.223	3.310.468	91,56	100,00	87,48
LA LIBERTAD	103.683	1.310.407	3.466.360	4.776.767	1.310.407		2.543.533	3.853.940	78,97	100,00	71,25
LAMBAYEQUE	483.527	258.908	2.422.389	2.681.297	246.579	2.425.826	2.425.826	2.672.405	84,44	95,24	83,48
LORETO	1.013.138	304.088	2.356.845	2.660.934	257.808	2.888.549	2.888.549	3.146.358	85,64	62,36	88,59
MADRE DE DIOS	0	0	0	0	0	0	0	0	0,00	0,00	0,00
MOQUEGUA	373.905	887.740	1.138.849	2.026.589	815.125		1.138.449	1.953.574	81,38	91,78	75,27
PASCO	300.474	369.730	616.649	986.379	302.320		450.362	752.682	58,49	81,77	49,11
PIURA I	1.996.386	915.826	2.641.347	3.557.173	1.668.825		2.617.198	4.286.023	77,18	100,00	67,37
PIURA II	401.258	1.306.149	1.254.899	2.561.048	1.306.149		1.189.721	2.495.870	84,25	100,00	71,84
PUNO	0	617.065	2.296.536	2.913.601	617.065		1.761.880	2.378.946	81,65	100,00	76,72
SAN MARTIN	521.162	1.315.555	3.772.532	5.088.087	1.315.555		3.878.915	5.194.470	92,61	71,63	102,82
TACNA	250.229	400.610	808.635	1.209.245	400.610	608.502	608.502	1.009.112	69,14	100,00	57,47
TUMBES	0	0	0	0	0	0	0	0	0,00	0,00	0,00
UCAYALI	676.866	180.091	1.506.997	1.687.088	177.198		1.478.126	1.655.324	70,02	98,39	67,68
LIMA CIUDAD	0	2.810.155	2.418.487	5.228.642	2.810.155		1.818.437	4.628.592	88,52	100,00	75,19
LIMA SUR	337.503	1.850.728	1.741.422	3.592.150	1.850.576		1.801.773	3.652.349	92,94	99,97	86,69
LIMA ESTE	0	3.352.452	2.023.470	5.375.922	3.352.452		1.988.074	5.340.526	99,34	100,00	98,25
LIMA	495.350	1.732.408	1.780.475	3.512.883	1.732.408		1.487.267	3.219.675	80,33	100,00	65,35
<b>TOTAL</b>	<b>9.702.805</b>	<b>31.903.515</b>	<b>67.064.910</b>	<b>98.968.425</b>	<b>32.383.845</b>	<b>6.466.129</b>	<b>61.986.375</b>	<b>94.370.221</b>	<b>86,84</b>	<b>95,64</b>	<b>82,76</b>

Fuente: Información de las DIRESA

# Situación financiera del SISMED a nivel de DISA y DIRESA

## Anexo 4

### Evaluación del Gasto por Fuente de financiamiento y Concepto del Gasto

Nombre de DIRESA	Ejecución del Gasto - SISMED 2008					Evaluación del Gasto			
	TOTAL POR F.F			Por Tipo del Gasto		% que significa la ejecución gasto F.F. DyT - SIS en relación al gasto total 2008	% que significa la ejecución gasto F.F. RDR en relación al gasto total 2008	% que significa los gastos administrativos en relación al gasto total 2008	% que significa los gastos de productos farmacéuticos en relación al gasto total 2008
	Ejecución del Gasto DyT - SIS	Ejecución del Gasto RDR	Total Ejecución Recursos Financieros Fondo Rotatorio 2008	Total Adquisición Productos Farmacéuticos y Afines	Total Adquisición Bs. Y Serv. para Operatividad del SISMED				
CUSCO	3,274,632.01	2,288,180.14	5,562,812.15	4,986,737.04	576,075.11	58.87	41.13	10.36	89.64
HUANUCO	4,383,798.73	1,153,545.14	5,537,343.87	5,109,724.05	427,619.82	79.17	20.83	7.72	92.28
LIMA ESTE	1,988,074.05	3,377,133.25	5,365,207.30	4,168,034.73	1,197,172.57	37.05	62.95	22.31	77.69
LIMA CIUDAD	1,007,046.12	3,789,973.05	4,797,019.17	3,908,965.42	888,053.75	20.99	79.01	18.51	81.49
AREQUIPA	2,117,361.33	2,144,362.30	4,261,723.63	3,975,873.13	285,850.50	49.68	50.32	6.71	93.29
LIMA SUR	1,556,541.00	2,647,354.00	4,203,895.00	3,619,343.00	584,552.00	37.03	62.97	13.91	86.09
LORETO	0.00	4,108,948.85	4,108,948.85	3,529,908.54	579,040.31	0.00	100.00	14.09	85.91
LIMA	904,646.22	2,790,201.63	3,694,847.85	3,081,306.86	613,540.99	24.48	75.52	16.61	83.39
CAJAMARCA	2,773,443.14	892,360.43	3,665,803.57	2,802,114.15	863,689.42	75.66	24.34	23.56	76.44
ANCASH	1,088,800.00	2,130,669.26	3,219,469.26	2,656,599.82	562,869.44	33.82	66.18	17.48	82.52
PIURA I	1,531,084.30	1,623,679.09	3,154,763.39	2,832,462.08	322,301.31	48.53	51.47	10.22	89.78
LAMBAYEQUE	0.00	3,123,719.66	3,123,719.66	2,940,329.89	183,389.77	0.00	100.00	5.87	94.13
AYACUCHO	2,172,022.24	826,777.67	2,998,799.91	2,532,599.44	466,200.47	72.43	27.57	15.55	84.45
SAN MARTIN	1,545,237.51	1,281,371.72	2,826,609.23	2,612,248.48	214,360.75	54.67	45.33	7.58	92.42
LA LIBERTAD	1,981,144.25	719,216.66	2,700,360.91	2,421,128.13	279,232.78	73.37	26.63	10.34	89.66
JUNIN	1,539,614.64	1,128,687.43	2,668,302.07	2,390,207.96	278,094.11	57.70	42.30	10.42	89.58
RED BAGUA	2,483,197.26	57,754.29	2,540,951.55	2,132,659.70	408,291.85	97.73	2.27	16.07	83.93
HUANCAVELICA	1,943,636.84	407,166.80	2,350,803.64	2,092,840.64	257,963.00	82.68	17.32	10.97	89.03
CALLAO	1,246,253.41	858,622.59	2,104,876.00	1,767,466.75	337,409.25	59.21	40.79	16.03	83.97
CAJAMARCA II	1,691,188.64	279,063.85	1,970,252.49	1,719,059.79	251,192.70	85.84	14.16	12.75	87.25
APURIMAC I	1,611,434.40	288,462.93	1,899,897.33	1,611,434.40	288,462.93	84.82	15.18	15.18	84.82
PUNO	1,275,308.61	471,285.99	1,746,594.60	1,447,139.01	299,455.59	73.02	26.98	17.15	82.85
JAEN	1,166,871.00	306,740.00	1,473,611.00	1,306,871.00	166,740.00	79.18	20.82	11.32	88.68
PIURA II	401,683.33	979,331.84	1,381,015.17	1,191,525.10	189,490.07	29.09	70.91	13.72	86.28
APURIMAC II	921,253.14	311,732.70	1,232,985.84	1,087,843.50	145,142.34	74.72	25.28	11.77	88.23
UCAYALI	1,028,875.61	188,878.12	1,217,753.73	1,014,335.69	203,418.04	84.49	15.51	16.70	83.30
CAJAMARCA III	453,400.44	673,678.91	1,127,079.35	850,569.98	276,509.37	40.23	59.77	24.53	75.47
PASCO	814,012.00	270,163.88	1,084,175.88	936,626.00	147,549.88	75.08	24.92	13.61	86.39
MOQUEGUA	0.00	1,018,151.10	1,018,151.10	915,399.90	102,751.20	0.00	100.00	10.09	89.91
ICA	529,205.88	479,457.06	1,008,662.94	877,833.81	130,829.13	52.47	47.53	12.97	87.03
TACNA	0.00	998,470.43	998,470.43	764,819.88	233,650.55	0.00	100.00	23.40	76.60
AMAZONAS	602,303.17	351,946.58	954,249.75	774,971.76	179,277.99	63.12	36.88	18.79	81.21
MADRE DE DIOS	0.00	0.00	0.00	0.00	0.00	0.00	0.00	0.00	0.00
TUMBES	0.00	0.00	0.00	0.00	0.00	0.00	0.00	0.00	0.00
<b>TOTAL</b>	<b>44,032,069.27</b>	<b>41,967,087.35</b>	<b>85,999,156.62</b>	<b>74,058,979.63</b>	<b>11,940,176.99</b>	<b>51.20</b>	<b>48.80</b>	<b>13.88</b>	<b>86.12</b>

Fuente: Información de las DIRESA

# Situación financiera del SISMED a nivel de DISA y DIRESA

## Anexo 5

### EVALUACIÓN DE LOS GASTOS DEL SISMED EN RELACIÓN A LA RECAUDACIÓN 2008

Nombre de DIRESA	Total Saldo Disponible 2007	Total Recaudación del Fondo Rotatorio 2008	Ejecución del Gasto Total 2008					Evaluación del Gasto		
			TOTAL POR F.F		Total Ejecución Recursos Financieros Fondo Rotatorio 2008	Por Tipo del Gasto		% que significa la ejecución total del gasto en relación a la recaudación total disponible 2008	% que significa el costo de productos farmacéuticos adquiridos en relación a la recaudación	% que significa los gastos administrativos en relación a la recaudación total disponible 2008
			Ejecución del Gasto 2008 DyT - SIS	Ejecución del Gasto 2008 RDR		Total Adquisición Productos Farmacéuticos y Afines	Total Adquisición Bs. Y Serv. para Operatividad del SISMED			
AMAZONAS	10,552	927,144.45	602,303.17	351,946.58	954,249.75	774,971.76	179,277.99	102.92	83.59	19.34
RED BAGUA	154,583	2,399,419.87	2,483,197.26	57,754.29	2,540,951.55	2,132,659.70	408,291.85	105.90	88.88	17.02
ANCASH	1,019,119	3,789,026.93	1,088,800.00	2,130,669.26	3,219,469.26	2,656,599.82	562,869.44	84.97	70.11	14.86
APURIMAC I	261,338	2,479,536.86	1,611,434.40	288,462.93	1,899,897.33	1,611,434.40	288,462.93	76.62	64.99	11.63
APURIMAC II	378,474	1,031,329.09	921,253.14	311,732.70	1,232,985.84	1,087,843.50	145,142.34	119.55	105.48	14.07
AREQUIPA	510,633	4,002,380.04	2,117,361.33	2,144,362.30	4,261,723.63	3,975,873.13	285,850.50	106.48	99.34	7.14
AYACUCHO	1,476,273	3,313,677.07	2,172,022.24	826,777.67	2,998,799.91	2,532,599.44	466,200.47	90.50	76.43	14.07
CAJAMARCA	486,527	3,365,703.73	2,773,443.14	892,360.43	3,665,803.57	2,802,114.15	863,689.42	108.92	83.25	25.66
CAJAMARCA II	55,286	1,952,676.30	1,691,188.64	279,063.85	1,970,252.49	1,719,059.79	251,192.70	100.90	88.04	12.86
CAJAMARCA III	53,302	1,097,707.04	453,400.44	673,678.91	1,127,079.35	850,569.98	276,509.37	102.68	77.49	25.19
JAEN	122,692	1,474,000.00	1,166,871.00	306,740.00	1,473,611.00	1,306,871.00	166,740.00	99.97	88.66	11.31
CALLAO	2,273,788	2,354,538.00	1,246,253.41	858,622.59	2,104,876.00	1,767,466.75	337,409.25	89.40	75.07	14.33
CUSCO	719,455	5,971,145.51	3,274,632.01	2,288,180.14	5,562,812.15	4,986,737.04	576,075.11	93.16	83.51	9.65
HUANCAVELICA	368,746	2,467,322.60	1,943,636.84	407,166.80	2,350,803.64	2,092,840.64	257,963.00	95.28	84.82	10.46
HUANUCO	541,017	6,469,270.51	4,383,798.73	1,153,545.14	5,537,343.87	5,109,724.05	427,619.82	85.59	78.98	6.61
ICA	286,332	1,725,029.25	529,205.88	479,457.06	1,008,662.94	877,833.81	130,829.13	58.47	50.89	7.58
JUNIN	670,067	3,310,467.69	1,539,614.64	1,128,687.43	2,668,302.07	2,390,207.96	278,094.11	80.60	72.20	8.40
LA LIBERTAD	4,609,478	3,853,939.69	1,981,144.25	719,216.66	2,700,360.91	2,421,128.13	279,232.78	70.07	62.82	7.25
LAMBAYEQUE	837,663	2,672,405.27	0.00	3,123,719.66	3,123,719.66	2,940,329.89	183,389.77	116.89	110.03	6.86
LORETO	339,500	3,146,357.74	0.00	4,108,948.85	4,108,948.85	3,529,908.54	579,040.31	130.59	112.19	18.40
MADRE DE DIOS	0	0.00	0.00	0.00	0.00	0.00	0.00	0.00	0.00	0.00
MOQUEGUA	563,271	1,953,573.97	0.00	1,018,151.10	1,018,151.10	915,399.90	102,751.20	52.12	46.86	5.26
PASCO	392,325	752,682.00	814,012.00	270,163.88	1,084,175.88	936,626.00	147,549.88	144.04	124.44	19.60
PIURA I	232,468	4,286,022.90	1,531,084.30	1,623,679.09	3,154,763.39	2,832,462.08	322,301.31	73.61	66.09	7.52
PIURA II	367,830	2,495,870.11	401,683.33	979,331.84	1,381,015.17	1,191,525.10	189,490.07	55.33	47.74	7.59
PUNO	244,427	2,378,945.54	1,275,308.61	471,285.99	1,746,594.60	1,447,139.01	299,455.59	73.42	60.83	12.59
SAN MARTIN	614,517	5,194,469.94	1,545,237.51	1,281,371.72	2,826,609.23	2,612,248.48	214,360.75	54.42	50.29	4.13
TACNA	180,357	1,009,111.97	0.00	998,470.43	998,470.43	764,819.88	233,650.55	98.95	75.79	23.15
TUMBES	65,813	0.00	0.00	0.00	0.00	0.00	0.00	0.00	0.00	0.00
UCAYALI	64,764	1,655,323.95	1,028,875.61	188,878.12	1,217,753.73	1,014,335.69	203,418.04	73.57	61.28	12.29
LIMA CIUDAD	453,114	4,628,592.08	1,007,046.12	3,789,973.05	4,797,019.17	3,908,965.42	888,053.75	103.64	84.45	19.19
LIMA SUR	930,060	3,652,349.36	1,556,541.00	2,647,354.00	4,203,895.00	3,619,343.00	584,552.00	115.10	99.10	16.00
LIMA ESTE	1,268,826	5,340,526.00	1,988,074.05	3,377,133.25	5,365,207.30	4,168,034.73	1,197,172.57	100.46	78.05	22.42
LIMA	1,110,762	3,219,675.04	904,646.22	2,790,201.63	3,694,847.85	3,081,306.86	613,540.99	114.76	95.70	19.06
<b>TOTAL</b>	<b>21,663,360</b>	<b>94,370,220.50</b>	<b>44,032,069.27</b>	<b>41,967,087.35</b>	<b>85,999,156.62</b>	<b>74,058,979.63</b>	<b>11,940,176.99</b>	<b>91.13</b>	<b>78.48</b>	<b>12.65</b>

Fuente: Información de las DIRESA